



INSPIRATIEGIDS REGLEMENT ZUIDEN

Wereldhuis West-Vlaanderen

Provinciaal forum voor relaties met het Zuiden



west-vlaanderen
de gedreven provincie

INHOUDSTAFEL

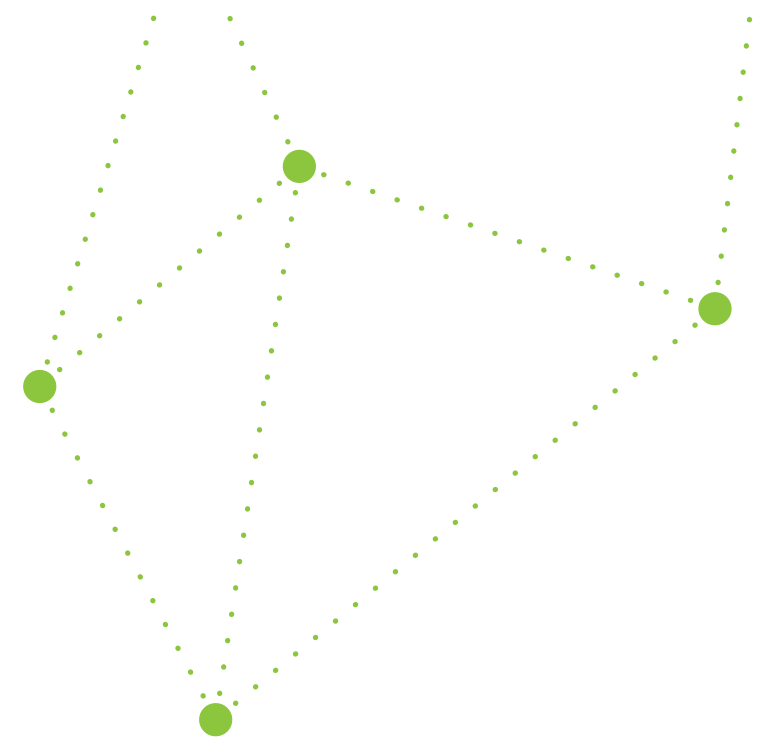
Inleiding	_ 5
Voorwoord gedeputeerde	_ 6
Wat ondersteunen we	_ 8
Zes soorten ondersteuning	_ 8
Kiezen	_ 9
Samenwerkingsovereenkomsten	_ 9
Verlenging van dossiers?	_ 11
Voorwaarden	_ 11
Voorwaarden voor aanvragers	_ 12
Inhoudelijke voorwaarden	_ 12
Specifieke voorwaarden	_ 16
Investeringssubsidies – eigendom	_ 16
Projectsubsidies en samenwerkingsovereenkomsten – personeelskosten	_ 19
Criteria	_ 19
Betrokkenheid	_ 19
Duurzaamheid	_ 20
Kwaliteit	_ 32
Financiën	_ 34
Eigen inbreng	_ 34
Wat kan niet?	_ 34
Offertes	_ 35
Uitbetaling in schijven	_ 35
Rapporteren voor een volgende schijf	_ 36
Procedure	_ 39
Indienen	_ 39
Adviescommissie	_ 39
Mogelijke beslissingen	_ 40
2 Wat vragen we in ruil?	_ 43
Tot slot	_ 44
Bijlage: aandacht voor beeldvorming	_ 48
Colofon	_ 51



Andes - Trias



Burkina Faso - Beog Neere Boulzoma



INLEIDING

'Iedereen, veraf en dichtbij, nu en in de toekomst moet op de wereld menswaardig kunnen leven. En daarvoor moet iedereen verantwoordelijkheid opnemen.'

Art. 1 - kader

Met het vernieuwd 'Provinciaal reglement voor ondersteuning van initiatieven in het Zuiden' wil de Provincie het draagvlak voor ontwikkelingssamenwerking in West-Vlaanderen verhogen, initiatieven in het globale Zuiden versterken en ondersteunen en op die manier meehelpen om de Sustainable Development Goals (SDG's) te realiseren.

In de provincieraad van 26 september 2019 werd een geüpdatete versie van het vorige - gelijknamige - reglement goedgekeurd. Deze nieuwe versie kwam er na overleg met indieners, adviescommissie en collega's van andere provincies. Deze gids helpt je om het reglement juist te interpreteren, maar vervangt het niet: als je een dossier

indient, moet je ook het reglement goed lezen. Je vindt het in het midden van deze gids. Bij twijfel of onduidelijkheid grijpen we altijd terug naar de tekst van het reglement, niet naar deze inspiratiegids.

Aarzel vooral niet om contact op te nemen met de medewerkers van het Wereldhuis. We willen je niet alleen financieel ondersteunen, maar ook meedenken over je project. Er zit kennis en ervaring in het Wereldhuis, maak daar gebruik van. Bij de start van een project, bij een probleem of twijfel, kun je altijd bellen, mailen of eens langskomen. Op die manier leren we elkaar en je project beter kennen. En hoe beter we elkaar kennen, hoe makkelijker de samenwerking.

VOORWOORD GEDEPUTEERDE

Het Provinciebestuur West-Vlaanderen steunde sinds 1971 al duizenden projecten in het globale Zuiden. Sinds 2015 gaat zelfs 1 % van het totale budget van de Provincie naar projecten in Afrika, Azië of Latijns-Amerika. De provinciale subsidie maakt voor tal van organisaties het verschil - zeker voor zij die moeilijk bij andere overheden terecht kunnen. Het verheugt me dan ook dat we ook in de komende legislatuur die 1 %-norm zullen halen.

Voortbouwend op de ervaringen met het vele goede werk door West-Vlaamse organisaties geleverd, gaven we ook ons subsidiereglement een update. Enkele accentverschuivingen en nieuwe invalshoeken kenmerken het vernieuwde reglement. Het aantal subsidies en de indieningsvoorwaarden werden verfijnd en duurzaamheid komt meer op de voorgrond. Daarmee schrijven we ons verder in binnen het internationaal kader van de Verenigde Naties. De Provincie toont op die manier haar vastberadenheid om - samen met haar partners - de SDG's van de VN-Agenda 2030 te helpen realiseren.

aanmerking komen voor subsidies, is ook een manier om het adagium 'Leave no one behind' in de praktijk om te zetten.

Financiële steun verlenen aan projecten in het Zuiden is één ding. Maar willen we tot een structurele impact komen, dan moet ook de mind-set juist zitten, ook hier. Ik moedig u aan om via en door uw project aan de andere kant van de wereld ook in onze eigen regio het draagvlak voor het Noord-Zuidgebeuren te versterken.

Protectionistische reflexen verhinderen momenteel een open blik op onze omgeving, onze wereld. Solidariteit met wie we minder goed kennen is in dit tijdsgewricht niet altijd even evident. Met het Noord-Zuidbeleid steunt de Provincie expliciet al wie meewerkt aan een meer solidaire en inclusieve wereld. Dank voor uw inzet en alle succes met uw projecten!

Jean de Bethune
Gedeputeerde voor Noord-Zuid-beleid
Provincie West-Vlaanderen



6

Ook dit geüpdatete reglement blijft open staan voor alle actoren. Het is voor de Provincie een nadrukkelijke keuze om vierdepijlerorganisaties actief te blijven ondersteunen. Organisaties ondersteunen die elders slechts beperkt of niet in



Nepal - Samcoe vzw

WAT ONDERSTEUNEN WE?

ART 4, 15, 16, 17, 18

ZES SOORTEN ONDERSTEUNING

Er zijn zes soorten ondersteuning. Welke ondersteuning je aanvraagt, hangt af van de pijler waarbinnen je organisatie werkt en het onderwerp van de aanvraag.

Soort ondersteuning	Omschrijving	Voor wie	Bedrag
Investerings-subsidie	Verwerven van afschrijfbaar kapitaalgoederen	Vierde pijler	Max. 60.000 euro
Projectsubsidie	Initiatief afgebakend in tijd en ruimte	Vierde pijler Derde pijler	Max. 10.000 euro/ jaar voor max. 3 jaar
Subsidie op basis van een overeenkomst	Samenwerkingen over grenzen van pijlers en landen heen	Vierde pijler Derde pijler Andere partners	Max. 40.000 euro/ jaar voor max. 3 jaar
Noodhulp	Lenigen van basisbehoeftes na een ramp	Vierde pijler Derde pijler	Per aanvraag vastgelegd door deputatie
Subsidie in het kader van een projectoproep	Een oproep voor dossiers binnen grenzen vastgelegd door de deputatie	Per oproep vastgelegd door deputatie	Per oproep vastgelegd door deputatie
Strategische projecten	Projecten door de Provincie opgezet	Per project vastgelegd door deputatie	Per project vastgelegd door deputatie

In het reglement vind je voor samenwerkingsovereenkomsten de omschrijving 'subsidie op basis van een overeenkomst'. Maar omdat 'samenwerkingsovereenkomst' (SAOV) beter bekt en samenwerking tussen verschillende partners centraal staat in dergelijke overeenkomsten, gebruiken we in informele contacten doorgaans de term samenwerkingsovereenkomst.

Wanneer een dossier wordt goedgekeurd, zal bovenop het goedgekeurde bedrag een overheadkost worden toegekend. Die dient om kleinere werkingskosten van je organisatie en het project te dragen (zie ook 6.2).

KIEZEN

In het vorige reglement was het in uitzonderlijke situaties mogelijk om in één aanvraag tegelijk een project- én investeringssubsidie aan te vragen. Dit kan niet langer. Om een investering op te starten, kun je – binnen je investeringsdossier - voor een beperkte periode werkingssubsidies vragen, zodat je investering zo snel mogelijk operationeel is en kan renderen (zie ook 4.3).

In tegenstelling tot het vorige reglement kan je als organisatie voortaan maar één dossier per ronde indienen (zie ook 6.4).

SAMENWERKINGSOVEREENKOMSTEN

Samenwerking over de grenzen van sectoren heen biedt nieuwe kansen op succes en wordt dan ook aangemoedigd. Binnen het vorige reglement konden dergelijke samenwerkingverbanden voor het eerst worden ondersteund.

We hebben geleerd uit de vorige periode: een aantal krijtlijnen zijn duidelijker getrokken. Samenwerkingsovereenkomsten blijven de ideale instrumenten om iets nieuws te proberen: nieuwe partners, nieuwe regio's, nieuwe structuren...

Hieronder de belangrijkste krijtlijnen waarbinnen je je dossier moet opstellen:

- Samenwerkingsovereenkomsten moeten pijleroverschrijdend zijn.
- Samenwerkingen zijn beperkt in tijd. We stellen ze op in de idee dat ze drie jaar lopen. Uitzonderlijk kan die periode met één jaar verlengd worden (zonder financiële consequenties).
- Binnen samenwerkingsovereenkomsten kun je iets nieuws uitproberen. De resultaten moet je willen delen met andere stakeholders van de Provincie.
- Het totale budget voor alle samenwerkingsovereenkomsten bedraagt per jaar idealiter niet meer dan 20 % van het totale budget, 25 % is de absolute bovengrens.

Elke samenwerkingsovereenkomst is een proces op maat. We raden dan ook sterk aan om met medewerkers van het Wereldhuis contact op te nemen en je voorstel samen met hen op papier te zetten. Het is geen garantie op goedkeuring, maar het verhoogt de kans wel. Daarenboven hebben de medewerkers een groot netwerk met andere organisaties. Misschien kunnen die ook jouw project vooruit helpen?

Durf ook te denken aan Zuid-Zuiduitwisseling. Partners in het globale Zuiden (her)kennen dikwijls beter de omstandigheden van andere landen in het Zuiden. De inbreng van verschillende stemmen uit het Zuiden vermijdt ook dat de Westerse inbreng kritiekloos als 'de waarheid' wordt gezien.



Malawi - Kudimba Foundation Belgium

VERLENGING VAN DOSSIERS?

Met het reglement wil de Provincie een impuls geven: het moet projecten mee op gang brengen. Na afloop moeten de projecten op eigen benen staan of door andere donoren worden gefinancierd.

Dit betekent niet dat je niet binnen bestaande projecten kunt verder werken. Wat niet kan, is keer op keer subsidies aanvragen voor hetzelfde project. Er moet evolutie in de dossiers zitten: een andere of uitgebreide doelgroep, een nieuwe regio, bijkomende initiatieven of investeringen...

Haal je de vooropgestelde deadline niet, dan moet je contact opnemen met de medewerkers van het Wereldhuis: zij zullen je verhaal beluisteren en inschatten of het project 'zomaar' kan verlengd worden of als er een nieuw besluit van de deputatie vereist is. Het provinciebestuur beseft dat de omstandigheden waarin je werkt, niet altijd de makkelijkste zijn. We proberen dan ook altijd een oplossing te vinden die voor alle partijen aanvaardbaar is: zowel voor jou als je partner in het Zuiden, maar ook voor de verschillende betrokken administraties binnen de Provincie.

VOORWAARDEN

We maken in dit vernieuwde reglement onderscheid tussen basisvoorwaarden en specifieke voorwaarden. De basisvoorwaarden worden nog eens opgesplitst in voorwaarden waar je als aanvrager moet aan voldoen en een aantal inhoudelijke voorwaarden voor het dossier. De specifieke voorwaarden zijn anders per soort ondersteuning.

Een aanvraag moet aan alle voorwaarden voldoen, anders is ondersteuning uitgesloten. In veel gevallen zal je dossier zelfs niet aan de adviescommissie worden voorgelegd. Dit kan streng klinken, maar deze aanpak vermindert het aantal dossiers dat besproken moet worden: alleen de volledige dossiers blijven over. Dit zorgt voor een meer positieve sfeer op een commissie en is dus in je voordeel als jouw aanvraag wel aan alle voorwaarden voldoet.

Soort	Verklaring	Wie controleert en beoordeelt?
Basisvoorwaarden voor de aanvrager	Waaraan moet je als organisatie voldoen?	De administratie
Basisvoorwaarden voor het dossier	Inhoudelijke minimale vereisten	De adviescommissie
Specifieke voorwaarden	Aan welke formele voorwaarden moet je dossier voldoen?	De administratie

ART. 5**VOORWAARDEN VOOR AANVRAGERS**

Dit zijn de voorwaarden waar je als organisatie moet aan voldoen om te kunnen indienen.

Als je dossier wordt gesubsidieerd, verwachten we dat je jaarlijks een educatieve en een netwerkactiviteit volgt en bereid bent om je kennis te delen met derden. We vragen dit om zo binnen West-Vlaanderen draagvlak te creëren en kennis en expertise te verspreiden. We blijven jou en andere aanvragers uiteraard naar de noden rond vorming bevragen en op die noden inspelen.

De voorwaarden uit art. 5 zijn niet voor interpretatie vatbaar. De Wereldhuis-medewerkers controleren ze ook op voorhand. Is er niet aan voldaan, dan checken we bij je of het om een vergetelheid gaat. Wordt er daarna nog niet aan voldaan, dan leggen we het dossier niet aan de adviescommissie voor.

ART. 6**INHOUDELIJKE VOORWAARDEN**

Dit zijn de basisvoorwaarden voor een dossier. Omdat deze voorwaarden soms voor interpretatie vatbaar zijn, wordt de invulling ervan voorgesteld aan de adviescommissie. Die oordeelt of aan alle voorwaarden is voldaan. Is dat niet het geval, dan krijgt het dossier een negatief advies.

In West-Vlaanderen

Sinds 2015 besteedt de Provincie één procent van haar budget aan ondersteuning van projecten in het globale Zuiden. We geloven dat ondersteuning van projecten aan de andere kant van de wereld efficiënter en effectiever is wanneer ook hier aan draagvlakversterking wordt gewerkt. Aantonen dat je organisatie een draagvlak in West-Vlaanderen heeft, is daarom echt van belang.

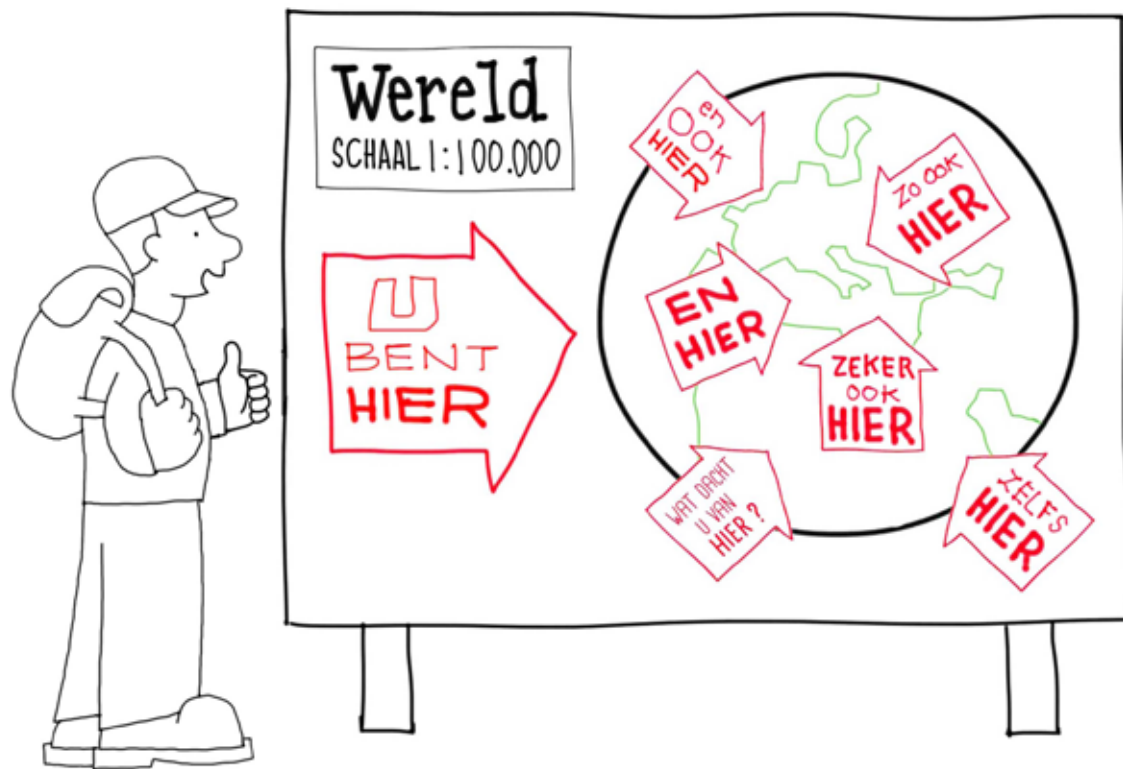
'Grote inzet voor een project is heel positief, maar het wordt maar geloofwaardig als daarrond ook in West-Vlaanderen is gesensibiliseerd.'

Etienne Debrouwere - lid adviescommissie 2011-2017



Nicaragua - Rikolto

Mijn METROPOL.



Draagvlakversterking kent veel gezichten. Via het onderwijs, een nieuwsbrief of levendige Facebookpagina, maar ook op wereldfeesten of andere evenementen kun je mensen iets bijbrengen over het Zuiden. We willen dus ook weten welk materiaal je hebt en hoe het gebruikt wordt. Een educatieve activiteit draagt meer bij tot draagvlakversterking dan louter fondsenwerving. Pannenkoeken eten is lekker en gezellig en brengt veel geld op, maar meer inzicht over goede ontwikkelingssamenwerking verspreid je niet met alleen een pannenkoekenverkoop. Bijdragen aan positieve beeldvorming is niet altijd even makkelijk. In de inspiratiegids 'Spreekende beelden uit het Zuiden' gingen we hier uitgebreid op in. Achteraan deze inspiratiegids vind je nog eens de belangrijkste aandachtspunten uit die inspiratiegids.

Word wereldburger

Alles wat in het Wereldhuis gebeurt heeft één doel: wereldburgers maken van alle West-Vlamingen. Een wereldburger heeft een heel eigen manier van denken. Hij of zij omarmt de complexiteit. Te lang stelden we de wereld voor als een dorp. Maar dat is te eenvoudig, te overzichtelijk, te klein. Wil je de wereld met iets vergelijken, kies dan liever voor de metropool, een grootstad met veel wijken en gemeenschappen. De metropool biedt oneindig veel mogelijkheden, maar wie het moeilijk heeft dreigt in de anonimiteit te verdwijnen en moet zich maar weten te redden. Het leven in een metropool gaat gepaard met complexe problemen. De wereldburger ziet de verschillende aspecten en beseft dat alles onderling verbonden is en een impact heeft op 7 miljard andere mensen. Maar die complexiteit verlamt de wereldburger niet. Een wereldburger is betrokken op de wereld waarin hij leeft en op de mensen met wie hij samenleeft. Vanuit zijn open denkhouding is een wereldburger - zonder zichzelf te verloochenen - empathisch en verdraagzaam. En verantwoordelijk. Want alles en iedereen is in de metropool onderling verbonden. Als het misloopt in onze metropool, dan voelen we dat allemaal. Maar ook het positieve verspreidt zich snel: nooit eerder 'migreerden' ideeën, mensen, goederen en kapitaal zo makkelijk. Elke inwoner van de stad is - zichtbaar of onzichtbaar en gewild of ongewild - met de andere inwoners verbonden. We dragen een gedeelde verantwoordelijkheid voor de plek waarin we leven. Een wereldburger weet dat zijn daden impact hebben op de rest van de globale metropool. Vanuit die kennis neemt een wereldburger initiatief.

'Het is een uitdaging voor de projectindieners om het project in de provincie "warm te houden" en hiervoor een groep achter zich te hebben. Door de rijkdom en diversiteit aan initiatieven uit het Zuiden krijgt mondialiteit echt een gezicht in de provincie.'

Delphine Lerouge - Noord-Zuidambtenaar Roeselare - lid adviescommissie 2014-heden

In het Zuiden

In het reglement staat dat een initiatief een antwoord moet bieden op een lokaal vastgestelde basisbehoefte of dat het een bijdrage tot maatschappelijke emancipatie moet leveren. Dit is belangrijk omdat we geen initiatieven willen steunen die vanop afstand leuk en zinvol lijken, maar waarvan de mensen ter plekke denken 'nou en?'. Zandbakken voor scholen in de woestijn hebben niet veel zin. Net zomin als de kweek van melkkoeien in regio's waar zuivel helemaal niet ingeburgerd is. Start niet zomaar een project omdat jij dat nodig vindt, maar praat met de mensen en vraag waar zij nood aan hebben.

'Landbouwers zijn de voornaamste doelgroep van het project. Zij worden sterk betrokken bij het project tijdens een tweejarige opleiding waarbij zij de schimmels zullen leren kweken en implementeren. Na een eerste ingebruikname van de schimmels is het van belang dat de landbouwers feedback geven en het project evalueren. Hun ervaring wordt ook meegenomen om de kwaliteit van het project continu te evalueren. De eerste groep landbouwers die de vorming krijgt, geeft zijn kennis ook door aan andere landbouwers. Zo worden landbouwers na een tijd zelf de spreekbuis van het project, vanuit hun eigen ervaring.'

Dossier NZ 2015-007 – afstemmen op maat van de doelgroep

ART. 7, 8, 9, 10

SPECIFIEKE VOORWAARDEN

Specifieke voorwaarden zijn ook niet voor interpretatie vatbaar. Dit betekent dat ze op voorhand worden gescreend en beoordeeld door medewerkers van het Wereldhuis. Als je projectaanvraag niet aan alle voorwaarden voldoet, zullen we in eerste instantie contact met je opnemen om opheldering te vragen. Blijkt dat er niet aan de voorwaarden kan worden voldaan, dan wordt het dossier niet voorgelegd aan de adviescommissie. Bij twijfel of er aan de voorwaarde is voldaan, wordt het dossier aan de commissie voorgelegd. De meeste voorwaarden spreken voor zich. Een aantal hebben misschien toch wat meer uitleg of duiding nodig.

ART. 7

INVESTERINGSSUBSIDIES - EIGENDOM

Individen of organisaties uit het Noorden kunnen nooit eigenaar worden van een investeringsgoed. De goederen moeten eigenaar worden de lokale partner. In de geest van dit artikel is het belangrijk met een betrouwbare partner in zee te gaan. Het kan dat er familiebanden zijn tussen de organisatie in het Zuiden en hier, dat kan zelfs positief zijn. Maar zorg dat het initiatief voldoende breed gedragen is, zodat de realisatie ervan verder gaat dan familiale interesse.



Burkina Faso - Sabou vzw



Ethiopië - See and Smile

ART. 8, 9, 12

PROJECTSUBSIDIES EN SAMENWERKINGSOVEREENKOMSTEN - PERSONEELSKOSTEN

Personeelskosten zijn een moeilijke kostenpost, omdat ze soms dicht bij de reguliere werking van een organisatie komen. In het reglement definieert artikel 12 welke loonkosten je kunt indienen: lonen van lokale medewerkers. De medewerkers of externe deskundigen die je met de loonkost betaalt, moeten noodzakelijk zijn om het project uit je aanvraag te laten slagen.

We vragen dat je de medewerkers betaalt volgens lokale normen. Wees zeker niet te zuinig. Zorg bijvoorbeeld zo mogelijk dat hun sociale zekerheid geregeld wordt. Maar overdrijf ook niet: wees je bewust van het gevaar van een loonkloof tussen mensen en organisaties die ondersteund worden met fondsen uit het buitenland en mensen en organisaties die deze ondersteuning niet krijgen.

ART. 11

CRITERIA

De voorwaarden zoals besproken in deel één zijn eenduidig: je voldoet er aan of je voldoet er niet aan. Maar criteria zijn vatbaar voor interpretatie.

Het is aan de hand van de criteria dat de adviescommissie een volgorde opstelt en beslist welke aanvragen een positief advies zullen krijgen en welke niet. Het dossier met de meeste punten krijgt centen toegewezen, daarna het tweede, het derde... Tot alle middelen toegekend zijn. Deze criteria zijn dus heel belangrijk.

De criteria bestaan uit drie grote blokken:

- betrokkenheid van de doelgroep
- duurzaamheid
- de kwaliteit van je dossier

Deze opdeling is een manier om de veertien criteria te groeperen. Dit vergemakkelijkt de beoordeling, maar zorgt er ook voor dat het voor de aanvrager duidelijk is waar de grote klemtonen liggen.

BETROKKENHEID

Betrokkenheid - met een chic woord ownership - betekent dat we willen zien dat je niet vóór de mensen, maar mét hen werkt.

We zijn niet op zoek naar projecten die hier aan een vergadertafel of aan de toeg van een café bij elkaar zijn gefantaseerd. We willen zien dat er echt een lokale nood is en dat mensen in het Zuiden mee nagedacht hebben over wat de oplossing voor die nood kan zijn. Wat de lokale bijdrage in die oplossing is en waarvoor de betrokkenen naar jullie kijken.

Democratisch bestuur is niet altijd evident in landen of regio's met een andere traditie. Maar denk na over hoe een bepaalde mate en vorm van inspraak van de doelgroep toch mogelijk is. En als het niet mogelijk is, geef dan aan waarom niet. Samenwerking en netwerking vormen een meerwaarde voor je dossier. Samenwerken met lokale overheden hoort hier ook bij. Maar misschien is het onmogelijk om in de regio in kwestie met de overheid samen te werken. Geef dan zeker aan dat je pogingen hebt ondernomen en wat de redenen zijn dat het niet lukt. Dit geldt evengoed voor samenwerking met andere partners.

Duurzame fundamenten en een langere levensduur voor het project krijg je maar als er duidelijkheid is over wie het initiatief in handen heeft en dus ook over wie de verantwoordelijkheid neemt, ook na afloop van het project.

'Ik vind het zeer belangrijk dat het project afgestemd is op de lokale noden en mogelijkheden en dat het ook gedragen en mee uitgewerkt wordt door de plaatselijke bevolking.'

Tine Ternest - Vives Hogeschool - lid adviescommissie 2012-2019

'De mensen uit het dorp, vertegenwoordigd door de dorps-chef en de familiehoofden, spraken hun verlangen uit: water, elektriciteit, verzorging en een educatief centrum voor hun nageslacht.'

Dossier NZ 2015-002 - Lokale gezagsdragers denken mee in dossier

DUURZAAMHEID

De millenniumdoelstellingen (MDG's) zijn vervangen door duurzame ontwikkelingsdoelstellingen (SDG's). Dit betekent dat een sociale agenda uitgebreid is tot een integratieve agenda, waarin alle aspecten van duurzaamheid een plek krijgen: ecologie, economie, het sociale, vrede en samenwerking.

Ons reglement gaat mee met de tijd. In het vorige reglement was de doelstelling een bijdrage tot de realisatie van de MDG's. In dit reglement staat als doelstelling 'de realisatie van duurzame ontwikkelingsdoelstellingen bevorderen'.

Je wordt bevraagd hoe het project uit je aanvraag bijdraagt tot die SDG's. We dagen je bovendien uit om verder te kijken dan de overduidelijke gelinkte doelstellingen. Als je een school bouwt, is het nogal wies dat je bijdraagt tot beter onderwijs. Maar zie je ook de linken met minder voor de hand liggende doelstellingen? Heb je ook nagedacht over hoe je de negatieve impact op SDG's kunt verminderen? Een dieselgenerator is misschien een betrekkelijk goedkope oplossing bij een stroomprobleem, maar heb je ook duurzamere alternatieven overwogen?

PROVINCIAAL REGLEMENT VOOR ONDERSTEUNING VAN INITIATIEVEN IN HET ZUIDEN

HOOFDSTUK 1: ALGEMENE BEPALINGEN EN DEFINITIES

Artikel 1: Kader

Wereldburgerschap overstijgt de oude tegenstellingen tussen Noord en Zuid. Het benadrukt dat we samen op één aarde leven en voor dezelfde uitdagingen staan. Iedereen, veraf en dichtbij, nu en in de toekomst moet op die wereld menswaardig kunnen leven. En daarvoor moet iedereen verantwoordelijkheid opnemen. Een wereldburger leeft in het besef van onderlinge afhankelijkheid en gedeelde verantwoordelijkheid voor onze wereld, hier en in het globale Zuiden.

In september 2015 keurde de Algemene Vergadering van de Verenigde Naties de 'Sustainable Development Goals' (SDG's) of 'Duurzame Ontwikkelingsdoelstellingen' goed. Deze SDG's zorgen binnen het kader van vrede en samenwerking voor evenwicht tussen de drie dimensies van duurzame ontwikkeling: de economische, sociale en ecologische dimensie. De 17 doelstellingen, 169 subdoelstellingen en 229 indicatoren moeten tegen 2030 bereikt zijn. De SDG's zijn onderdeel van Agenda 2030, leave no one behind. In deze agenda komen de ontwikkelings- en klimaatagenda samen.

Artikel 2: Doelstellingen

Binnen de perken van het budget verleent de Provincie West-Vlaanderen subsidies aan initiatieven in het Zuiden. Met deze subsidiëring wil de Provincie:

- initiatieven in het Zuiden ondersteunen en versterken;
- de realisatie van de duurzame ontwikkelingsdoelstellingen bevorderen;
- het draagvlak voor ontwikkelingssamenwerking in West-Vlaanderen verstevigen.

Artikel 3: Definities

Het globale Zuiden:

Alle landen(groepen) die voorkomen op de meest actuele lijst van de Commissie voor Ontwikkelingssamenwerking (Development Assistance Committee - DAC). Het DAC herzielt de lijst om de drie jaar.

Vier pijlers van ontwikkelingssamenwerking:

Eerste pijler: ontwikkelingssamenwerking die uitgaat van de overheid, ook wel gevat onder de term officiële of bilaterale ontwikkelingssamenwerking. Ook de gemeenschappen, provincies en gemeenten vallen hieronder.

Tweede pijler: de multilaterale ontwikkelingssamenwerking die uitgaat van internationale instellingen, zoals de Europese Commissie of de Verenigde Naties.

Derde pijler: niet-gouvernementele organisaties (ngo's), erkend door de federale overheid.

Vierde pijler: alle initiatieven die niet tot de andere drie pijlers van de ontwikkelingssamenwerking behoren (o.a. hogescholen, missionarissen, ontwikkelingsinitiatieven van bedrijven, werkgroepen, comités, vriendengroepen, steungroepen, scholen, jeugdverenigingen, ziekenhuizen, mutualiteiten, vakbonden...).

Overheadkost:

De kost die eigen is aan een organisatie runnen, maar niet meteen te linken is aan het specifieke project waarvoor men subsidies aanvraagt. Bv. bankkosten, bezoeken, drukwerk...

Artikel 4: Soorten subsidies

1. **Investeringsubsidie** om afschrijfbaar kapitaalgoederen te verwerven (grond, gebouwen, installaties, uitrusting, machines...). Alleen vierdepijlerorganisaties kunnen deze subsidie aanvragen.
2. **Projectsubsidie** voor een in ruimte en tijd afgebakend initiatief (maximaal 3 jaar). Alleen vierdepijlerorganisaties kunnen deze subsidie aanvragen.
3. **Subsidie op basis van een overeenkomst.** Deze structurele ondersteuning op basis van een overeenkomst met de Provincie, loopt voor een bepaalde duur en met resultaatverbintenissen op maat. Alleen pijleroverschrijdende samenwerkingsverbanden kunnen deze subsidie aanvragen.

4. **Noodhulp** om te voldoen aan de basisbehoeften van groepen die worden geconfronteerd met niet te voorziene rampen van natuurlijke of menselijke oorsprong en/of met de verergering van structurele problemen verbonden aan oorlogen, hongersnood, epidemieën of andere noodsituaties. Zowel derde- als vierdepijlerorganisaties kunnen deze subsidie aanvragen.
5. **Subsidie in het kader van een projectoproep** om een specifiek regio-, doelgroep- of themagebonden initiatief op te zetten met betrekking tot het provinciaal wereldburgerschapbeleid. De deputatie bepaalt de criteria, het thema, de doelgroep, de regio, het budget en de modaliteiten van de oproep.
6. **Strategische projecten:** projecten die door de Provincie geïnitieerd en opgezet worden en waarin de Provincie als inhoudelijke partner betrokken is. De deputatie bepaalt de criteria, het thema, de doelgroep, de regio, het budget en de modaliteiten van dergelijke projecten.

HOOFDSTUK 2: VOORWAARDEN EN CRITERIA

2.1. Basisvoorwaarden

Artikel 5: formele voorwaarden voor aanvragers uit West-Vlaanderen

De organisatie in West-Vlaanderen die een subsidieaanvraag indient, moet voldoen aan onderstaande voorwaarden. Uitzondering hierop zijn de aanvragers van noodhulp. Niet aan de voorwaarden voldoen, maakt de aanvraag onontvankelijk. In dat geval wordt de aanvraag niet aan de adviescommissie voorgelegd.

- Een organisatie of onderneming zijn met een contactpersoon in West-Vlaanderen.
- Een eigen rekeningnummer hebben in België.
- Een eigen materiële, logistieke en/of financiële inbreng hebben in het initiatief, in samenspraak met de partner in het globale Zuiden.
- Minstens één educatieve en één netwerkactiviteit van Wereldhuis West-Vlaanderen volgen per jaar (zie ook artikel 23).
- Bereid zijn om met derden te delen wat via de ondersteuning van de Provincie is opgedaan aan kennis en gerealiseerd is aan materialen (zie ook artikel 19).

Artikel 6: inhoudelijke voorwaarden voor alle subsidies aan initiatieven in het globale Zuiden

Elk ingediend project moet voldoen aan de onderstaande voorwaarden. Als de deputatie op basis van advies van de adviescommissie oordeelt dat aan één van deze voorwaarden niet is voldaan, wordt geen subsidie uitgekeerd.

- De aanvragers hebben een draagvlak in West-Vlaanderen door sensibiliserende en/of educatieve acties in functie van het initiatief op te zetten. Ook dragen zij bij tot een correcte beeldvorming over het Zuiden en internationale solidariteit.
- Het initiatief biedt een antwoord op lokaal vastgestelde basisbehoeften.
- Het initiatief heeft als uiteindelijk doel een bijdrage te leveren aan de verbetering van de leefomstandigheden en/of de maatschappelijke positie van een groep mensen.
- Een lokale organisatie in het Zuiden voert het initiatief uit.
- Het initiatief wordt uitgevoerd in een land dat voorkomt op de DAC-lijst.
- Het initiatief is voor iedereen toegankelijk of mikt op een in de aanvraag duidelijk omschreven specifieke doelgroep.

2.2. Specifieke voorwaarden

Artikel 7: specifieke voorwaarden voor investeringsubsidies

- Er is juridische duidelijkheid over het eigenaarschap van de grond waarop de infrastructuur wordt gebouwd of van het goed dat wordt aangekocht. Dit om toekomstige claims te vermijden.
- Er is een duidelijk plan van de site waarop gebouwd zal worden, met inplantingsplan van de gebouwen.
- Er is duidelijkheid over het eigenaarschap van het initiatief, zowel in de opstartfase als na beëindiging. Alleen lokale organisaties kunnen eigenaar worden van investeringsgoederen.
- Er is een kostenraming gemaakt voor het project. Dit overzicht van de voorziene kosten is opgemaakt in de lokale munt en moet omgerekend worden in euro (rekening houdend met de wisselkoers op het moment van indiening).
- Voor bedragen van meer dan 5.000 euro moet een externe offerte in de lokale munt bijgevoegd worden en omgerekend worden in euro (volgens de koers op het moment van indiening)

Voldoet men niet aan de bovenstaande voorwaarden, dan is de aanvraag onontvankelijk en wordt ze niet aan de adviescommissie voorgelegd.

Artikel 8: specifieke voorwaarden voor projectsubsidies

- Bij de aanvraag voegt men een overzicht van de geplande stappen en activiteiten.
- Bij de aanvraag voegt men een overzicht van de werkingskosten, gebruiksgoederen, personeelskosten, kleine investeringskosten en andere voor het project voorziene kosten. Deze kostenraming is opgemaakt in de lokale munt en moet omgerekend worden in euro (volgens de wisselkoers op het moment van indiening).

Voldoet men niet aan de bovenstaande voorwaarden, dan is de aanvraag onontvankelijk en wordt ze niet aan de adviescommissie voorgelegd.

Artikel 9: specifieke voorwaarden voor subsidies op basis van een overeenkomst

- De deputatie kan een overeenkomst afsluiten om een specifiek regio- of themagebonden werking in het Zuiden op te zetten.
- Dergelijke overeenkomsten kunnen enkel ingediend worden door pijler-overschrijdende samenwerkingsverbanden.
- Bij de aanvraag voegt men een overzicht van de geplande stappen en activiteiten.
- Bij de aanvraag voegt men een overzicht van de werkingskosten, gebruiksgoederen, personeelskosten, kleine investeringskosten en andere voor het project voorziene kosten. Deze kostenraming is opgemaakt in de lokale munt en moet omgerekend worden in euro (volgens de wisselkoers op het moment van indiening).

Voldoet men niet aan de bovenstaande voorwaarden, dan is de aanvraag onontvankelijk en wordt ze niet aan de adviescommissie voorgelegd.

Artikel 10: specifieke voorwaarden voor noodhulp

- Noodhulp wordt verleend aan slachtoffers zonder onderscheid van ras, godsdienst, geslacht, leeftijd, kleur, taal, politieke of andere overtuiging, nationale of maatschappelijke afkomst, geboorte of andere status. Voldoet men niet aan deze voorwaarde, dan is de aanvraag onontvankelijk en wordt ze niet aan de deputatie voorgelegd.
- Noodhulpdossiers kunnen op elk moment worden ingediend. Wegens de dringende aard van de aanvraag beslist de deputatie. Hieronder de criteria waarmee rekening wordt gehouden.
 - o Kent de aanvrager de regio en is hij er aanwezig?
 - o Is het project lokaal gedragen en zijn er meer specifiek lokale partners bij de uitvoering betrokken?

- o Is de verhouding tussen ondersteuning en de verwachte resultaten realistisch en verantwoord?
- o Heeft de aanvrager ervaring met noodhulp?

2.3 criteria ter beoordeling door de adviescommissie

Artikel 11:

Aanvragers moeten aandacht hebben voor de criteria zoals hieronder opgesomd. De adviescommissie (zie artikel 20) houdt met volgende criteria rekening om de inhoudelijke kwaliteit van het initiatief te beoordelen en een advies aan de deputatie te formuleren. De criteria zijn niet uitsluitend.

- Betrokkenheid van de doelgroep in het globale Zuiden.
 - o Er is duidelijkheid over het eigenaarschap van het initiatief, zowel in de opstartfase als na beëindiging. Er is een draagvlak voor de uitvoering van het initiatief. Indien mogelijk is er samenwerking met andere partners en/of aandacht voor netwerking.
 - o De doelgroep in het globale Zuiden participeert aan het tot stand komen van het initiatief – zowel bij de planning als bij de uitvoering van het initiatief.
 - o Er is een materiële, financiële of logistieke inbreng van de lokale organisatie en/of de doelgroep in het Zuiden.
 - o Het initiatief wordt democratisch bestuurd.
- Het initiatief streeft naar duurzaamheid en draagt bij tot de realisatie van (een aantal) SDG's. Het initiatief poogt negatieve impact op bereiken van de SDG's te vermijden.
 - o Er is aandacht voor gelijke kansen voor mannen en vrouwen.
 - o Er is aandacht voor toegankelijkheid: fysieke bereikbaarheid, financiële drempels, begrijpbare informatie...
 - o Bij investering is duidelijk hoe het gebruik ervan na afloop van de ondersteuning zal worden georganiseerd en gefinancierd.
 - o Zowel bij gebruik van materialen en energie, als bij de inzet van personeel en budget wordt er gestreefd naar een zo duurzaam mogelijke werking.
- Het initiatief is op een kwalitatieve wijze gepland.
 - o Conclusies worden getrokken uit de (leer)processen van vorige initiatieven.
 - o De schaalgrootte van het initiatief is relevant.
 - o De fasering/planning is uitgewerkt en realistisch.
 - o De begroting is degelijk en realistisch.
 - o De verhouding tussen de totale kost en de aangevraagde subsidie is realistisch.
 - o De verhouding tussen de kosten en de baten van het hele initiatief is realistisch.

De stappen om het project op te volgen en over te dragen aan de lokale organisatie, zijn duidelijk.

HOOFDSTUK 3: BUDGET EN FINANCIERING

3.1 algemene bepalingen

Artikel 12: subsidieerbare kosten

Kosten die in aanmerking komen voor subsidiëring moeten indien mogelijk in het globale Zuiden worden gemaakt. Indien dit niet mogelijk is, moet dit in de aanvraag worden toegelicht.

Volgende kosten komen niet in aanmerking voor subsidiëring en kunnen dan ook geen deel uitmaken van de volledige budgetopmaak van het dossier:

- reis- en verblijfskosten voor bezoeken aan het project in het globale Zuiden
- studiebeurzen
- kosten die zijn gemaakt vóór de indieningsdatum van het project
- kosten die eigen zijn aan de reguliere, permanente of gewone werking van de organisatie in het globale zuiden
- bankkosten of kosten gelinkt aan wisselkoersen of inflatie

Loonkosten komen alleen in aanmerking als aan alle volgende voorwaarden wordt voldaan:

- het gaat om lonen van lokale medewerkers en die lonen staan in rechtstreeks verband met de realisatie van het initiatief;
- het gaat om inhuren van noodzakelijk expertise om het initiatief te laten slagen.

Artikel 13: overheadkost

Per dossier wordt een forfaitaire overheadkost voorzien:

- dossiers die tot 5.000 euro worden ondersteund: 250 euro
- dossiers die een ondersteuning tussen 5.000 en 10.000 euro krijgen: 500 euro
- dossiers die een ondersteuning tussen 10.000 en 20.000 euro krijgen: 750 euro
- dossiers die meer dan 20.000 euro ondersteuning krijgen: 1.000 euro.

De aanvrager moet deze overheadkost niet staven.

Artikel 14: rol indiener

De Provincie staat voor maximaal 75 % van de subsidieerbare kosten in (zie artikel 12). De aanvrager moet kunnen aantonen voor de overige 25% te kunnen instaan. Indien nodig zal de aanvrager prefinancieren.

Een aanvrager kan per indienronde maar één dossier indienen. Om budgettaire of inhoudelijke redenen kan de adviescommissie ook het aantal dossiers beperken dat per aanvrager op hetzelfde moment loopt. De aanvrager zal daarvan op de hoogte worden gebracht.

3.2 Specifieke bepalingen

Artikel 15: specifieke bepalingen voor investeringssubsidies

- De subsidiëring bedraagt maximaal 60.000 euro, met een maximum van 75% van de subsidieerbare kosten.
- De deputatie streeft ernaar het aantal schijven zo beperkt mogelijk te houden. De subsidiëring voor investeringen kan over maximaal 3 schijven van maximaal 20.000 euro gespreid worden.
- De deputatie bepaalt het totale subsidiebedrag en het aantal schijven op basis van beschikbaar budget, geraamde kosten en het advies van de commissie.
- De laatste schijf zal worden uitbetaald via een voorschot van 70% en een saldo van 30%. Voorschot en saldo kunnen niet in hetzelfde jaar worden uitbetaald.

Artikel 16: specifieke bepalingen voor projectsubsidies

- De subsidiëring bedraagt maximaal 30.000 euro, met een maximum van 75% van de subsidieerbare kosten.
- Deze subsidie wordt jaarlijks uitbetaald. Er kan maximaal 3 opeenvolgende jaren een ondersteuning van maximaal 10.000 euro voorzien worden.
- De subsidie bedraagt maximaal 75% van de subsidieerbare kosten.
- De deputatie bepaalt het totale bedrag van de subsidie en het (eventuele) aantal schijven, op basis van beschikbaar budget, geraamde kosten en de onder artikel 7 vermelde criteria.
- De laatste schijf wordt uitbetaald via een voorschot van 70% en een saldo van 30%.

Artikel 17: specifieke bepalingen voor subsidies op basis van een overeenkomst

- De betoelaging van dergelijke dossiers wordt beperkt tot 40.000 euro per jaar, voor een maximum van drie jaren.
- De modaliteiten van betaling worden per overeenkomst en binnen het geldend wettelijk kader vastgelegd.

Artikel 18: specifieke bepalingen voor noodhulp

- De noodhulp wordt verstrekt in de vorm van geld voor de aankoop en levering van levensnoodzakelijke producten (voedsel, geneesmiddelen, onderdak, redding apparatuur...).

- De deputatie bepaalt het totale bedrag van de subsidie.
- Het bedrag wordt in één keer volledig uitbetaald.

HOOFDSTUK 4: PROCEDURE, UITBETALING, RAPPORTERING EN CONTROLE SUBSIDIËRING

Artikel 19: aanvragen

Vereisten i.v.m. de aanvraag:

- De aanvraag gebeurt in het Nederlands.
- De aanvraag gebeurt alleen digitaal via de daartoe bestemde formulieren (zie www.west-vlaanderen.be/wereldhuis of mail naar wereldhuis@west-vlaanderen.be).
- De aanvraag wordt gericht aan de deputatie van de Provincie West-Vlaanderen, via het Wereldhuis West-Vlaanderen.
- De aanvraag gebeurt voor een investerings- of projectsubsidie of voor een tussenkomst op basis van een overeenkomst vóór 15 maart of vóór 15 september.
- De aanvraag voor noodhulp kan altijd ingediend worden.
- De aanvraag wordt niet voorgelegd aan de adviescommissie als ze niet volledig is of niet voldoet aan de voorwaarden uit art. 2.1 en art. 2.2.

Artikel 20: de adviescommissie

Aanvragen worden voorgelegd aan een commissie, die advies uitbrengt aan de deputatie over goedkeuring, het subsidiebedrag en de opsplitsing in meerdere schijven. Uitzondering zijn aanvragen voor noodhulp en strategische projecten. De adviescommissie brengt advies uit op basis van vastgelegde criteria (cfr. artikel 11). De deputatie brengt de aanvrager op de hoogte van haar beslissing.

De adviescommissie, aangesteld door de deputatie, is samengesteld uit:

- personeelsleden van de dienst;
- maximaal 5 externe deskundigen;
- 3 waarnemers die worden aangeduid door de Provincieraad.

Er moeten altijd minstens 3 externe deskundigen aanwezig zijn om geldig advies uit te brengen. Er wordt gestreefd naar een zo groot mogelijke diversiteit binnen de commissie, zowel wat betreft de achtergrond van de leden als hun inhoudelijke expertise.

De deputatie bekrachtigt om de 6 jaar de nieuwe samenstelling van de commissie. De termijn van de samenstelling van de commissie volgt de legislatuur van de provincie +1 jaar.

De aanvrager kan worden uitgenodigd om gehoord te worden door de adviescommissie. Het initiatief daarvoor ligt bij de commissie. De aanvrager van een subsidieovereenkomst wordt uitgenodigd op de adviescommissie om het project kort toe te lichten en om vragen van de commissie te beantwoorden.

Artikel 21: uitbetaling in schijven

Als de subsidie voor het initiatief uit één schijf bestaat, dan wordt de subsidie uitbetaald met een voorschot van 70% en een saldo van 30% van het toegekende bedrag. Dit saldo wordt pas uitbetaald nadat is voldaan is aan de voorwaarden uit artikel 18.

Als de subsidie voor het initiatief uit meerdere schijven bestaat, dan wordt alleen voor de laatste schijf een voorschot van 70% betaald en een saldo van 30%. De voorafgaande schijven worden integraal uitbetaald.

Een volgende schijf kan pas uitbetaald worden nadat is voldaan aan de voorwaarden uit artikel 22. Er kan maximaal één schijf per jaar worden uitbetaald. Uitzondering daarop zijn de strategische projecten. De uitbetaling gebeurt op een Belgische rekening, op naam van de aanvragende organisatie.

Artikel 22: documenten i.f.v. volgende schijven

Voordat de Provincie een volgende schijf kan uitbetalen en voordat de uitbetaling van het saldo kan gebeuren (bij afsluiting van een initiatief), moet de aanvrager de volgende documenten voorleggen:

- een bewijs van overschrijving van de subsidie naar de organisatie in het globale Zuiden en een bewijs van ontvangst en/of in geval van aankoop van goederen, een bewijs van aankoop en een bewijs dat de goederen in het initiatief geleverd werden;
- een gedetailleerd overzicht van de gemaakte kosten, samen met de vermelding waar alle facturen en bewijzen bijgehouden worden;
- een werkings- en evaluatieverslag dat de resultaten van het initiatief weergeeft, ondersteund met fotomateriaal;
- een verslag van de concrete educatieve/sensibiliserende acties in verband met dit initiatief in West-Vlaanderen en van de eventuele financiële acties in West-Vlaanderen;
- het ingevulde verslagformulier provinciale herkenbaarheid (cfr. artikel 23)

De aanvrager moet deze documenten binnen de 2 jaar na goedkeuring van de vorige schijf indienen. Kan daar niet aan voldaan worden, dan moet hij de Provincie op de hoogte stellen van de reden(en) van het uitstel. Wordt de Provincie niet op de hoogte gesteld, dan worden de volgende schijven niet uitbetaald.

De documenten voor verantwoording worden ter beschikking gesteld via www.west-vlaanderen.be. Men kan ze ook opvragen via wereldhuis@west-vlaanderen.be. Alleen de ter beschikking gestelde documenten mogen worden gebruikt.

Bewijsstukken moeten tien jaar worden bewaard door de aanvrager en op vraag van de Provincie ter beschikking worden gesteld.

Artikel 23: return voor de Provincie

In het kader van het reglement betreffende de provinciale herkenbaarheid bij elke vorm van provinciale subsidie, moet de provinciale ondersteuning zichtbaar gemaakt worden op drukwerk, website, advertenties, mediacampagnes, persberichten, persconferenties, evenementen... die kaderen in het initiatief.

Aanvragers verbinden er zich toe expertise en informatief materiaal van ondersteunde initiatieven ter beschikking te stellen van gelijkaardige initiatieven op vraag van de Provincie en/of het documentatiecentrum voor Wereldburgerschap. Materialen die in het kader van goedgekeurde overeenkomsten worden ontwikkeld, bezorgt men gratis aan het documentatiecentrum. Het documentatiecentrum kan die ter beschikking stellen van het grotere publiek.

In het kader van kennisuitwisseling en het faciliteren van samenwerking volgt de aanvrager minstens één educatieve en minstens één netwerkactiviteit van het Wereldhuis-Vlaanderen per jaar (zie ook art. 5).

Artikel 24: controle

De deputatie kan de administratie de juistheid van de verstrekte gegevens laten controleren of nakijken.

Artikel 25: heroriëntering van goedgekeurde aanvragen

Als het goedgekeurde initiatief of de noodhulp niet kunnen doorgaan of als de gegevens uit de aanvraag veranderd zijn, dan brengt de aanvragende organisatie de Provincie daarvan onmiddellijk op de hoogte. Elke wijziging kan aanleiding geven tot een vernieuwd advies.

Artikel 26: terugvordering

Het subsidiebedrag kan geheel of gedeeltelijk teruggevorderd worden indien:

- de verleende subsidie niet benut wordt voor het vastgestelde doel;
- de subsidie frauduleus aangewend wordt;

- de kosten niet verantwoord kunnen worden binnen de in artikel 22 vermelde termijn (2 jaar na goedkeuring);
- de verleende subsidie de gemaakte kosten overstijgt.

Als de subsidie niet benut werd voor het doel uit de aanvraag of als er sprake is van fraude, dan wordt de aanvragende organisatie bovendien minstens voor de daaropvolgende vijf jaar uitgesloten van elke provinciale subsidie. Dit met ingang van de beslissing van de deputatie in verband met de terugvordering.

HOOFDSTUK 5: SLOTBEPALINGEN

Artikel 27: betwistingen

De deputatie doet uitspraak over al de betwistingen of gevallen die niet voorzien zijn in dit reglement.

Artikel 28: geldigheid

Dit reglement gaat in op 1 november 2019 en loopt af op 31 december 2027. Subsidieaanvragen die nog werden ingediend in het kader van het "provinciaal reglement voor financiële tussenkomst voor initiatieven in het Zuiden" dd 23/12/2013 en die ingediend werden vóór 1/11/2019 of op die datum nog in behandeling zijn, worden verder behandeld overeenkomstig de voorwaarden en procedure van dat reglement.





Duurzame ontwikkelingsdoelstellingen

In 2015 lanceerden de Verenigde Naties de duurzame ontwikkelingsdoelstellingen (SDG's). De SDG's zijn niet alleen breder gedragen dan de MDG's, ze zijn ook een stuk ambitieuzer. Niet langer beogen ze een integrale aanpak om iets aan armoede in het Zuiden te doen, maar nu staan ze ook voor een globale, integrale agenda om duurzaam te gaan leven. Om samen (Participation), op een faire manier (Peace), binnen de draagkracht van onze planeet (Planet) welvaart en welzijn (Profit/ Prosperity) te realiseren voor iedereen (People). Het mooie van de SDG's is dat ze de samenhang tonen tussen de verschillende aspecten van duurzaamheid. Hou daar ook rekening mee bij de aanvraag van je project

People

Dit spreekt voor zich en staat letterlijk in het reglement (zie art. 4): '...het uiteindelijke doel hebben om een bijdrage te leveren aan de verbetering van de leefomstandigheden en/of de maatschappelijke positie van een groep mensen.'

Peace

Projecten moeten inclusieve en rechtvaardige samenlevingen nastreven, vrede proberen te realiseren in de breedste zin van het woord. Allemaal dure en grote woorden, maar je moet je gewoon de vraag stellen: is iedereen welkom binnen mijn project? Verkleint mijn project de kloof tussen arm en rijk?

Participation

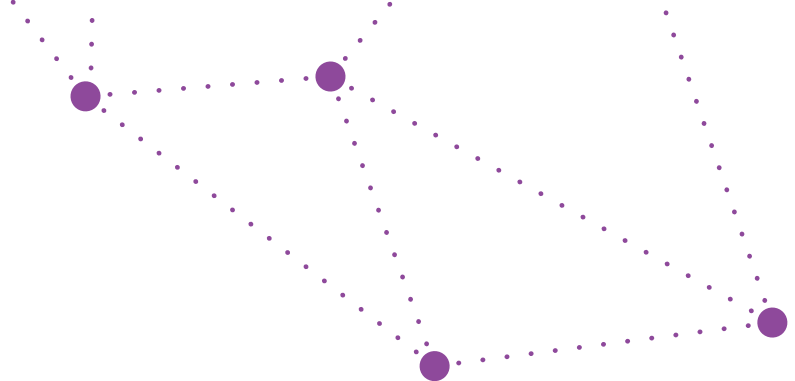
We schreven er al over bij gedragenheid en eigenaarschap: wie in het Zuiden betrokken is, moet kunnen meedenken over de richting en de bestemming van het project.

Profit

Denk bij duurzaamheid ook na over de economische duurzaamheid. Wat na de opstart? Hoe gaan we onderhoud realiseren en financieren? Hoe maken we mensen economisch mee verantwoordelijk en betrokken? Kunnen lokale overheden - letterlijk - ook hun duit in het zakje doen?

Planet

Hoe kan je werken binnen de draagkracht van de planeet? Vraag je af of overtollig vervoer wordt vermeden. Werk je met lokale materialen? Welke energiebronnen gebruik je? Als er iets breekt, kan het dan gemakkelijk, goedkoop en lokaal worden hersteld? Wat doe je met afval?



KWALITEIT

.....
'Het is voor mij een must dat een brede groep mensen en partners ter plaatse een inbreng hebben en zo mogelijk participeren in de uitvoering. Initiatieven moeten zoveel mogelijk een structureel en duurzaam karakter hebben.'

Delphine Lerouge - Noord-Zuidambtenaar Roeselare - lid adviescommissie 2014 tot heden
.....

De kwalitatieve planning beoordeelt of je voldoende hebt nagedacht over het dossier. Het gaat onder andere over het rendabel gebruik van fondsen: staan het budget en de gevraagde ondersteuning in verhouding tot wat bereikt zal worden?

Dit is geen oproep om te gaan onderbudgetteren, wel om realistisch in te schatten. Als je bijvoorbeeld een internaat wilt bouwen en het kost vier keer zo veel als een gelijkaardig gebouw 400 km verder omdat jouw internaat zilveren kranen en marmeren baden krijgt en het andere dossier het bij douches houdt, dan is het wel duidelijk waarvoor de adviescommissie zal kiezen.

'Gedurende 3 jaar zullen we een financiële hulp aanbieden, al dan niet met een afbouwend karakter. De loonkosten voor leerkrachten enz. willen we door de overheid laten dragen. Begin januari 2015 dienden we een dossier in bij het Ministerie van Onderwijs in Thiès om ons te helpen. In maart gaat de voorzitter terug en moet ze het dossier mondeling verdedigen. De andere kosten willen we door de vrouwenorganisatie laten dragen. Samen zullen we een stappenplan maken om inkomsten te genereren, zoals via leesgeld, verhuur van onze grote polyvalente zaal, verhuur en gebruik van onze naaimachines enz.'

Project NZ 2015-004 - op zoek naar financiële duurzaamheid



Niger - Indigo

FINANCIËN

EIGEN INBRENG

Een goed project heeft een goede begroting.

Aan de ene kant lijst je alle verwachte kosten op en geef je dus op voorhand al aan waarvoor je welk bedrag vraagt.

Daartegenover staan de inkomsten. Inkomsten zijn bijvoorbeeld: subsidie van de Provincie, andere subsidies, eigen inbreng via fondsenwerving, donaties...

De algemene regel is dat de Provincie 75 % financiert en dat de indiener instaat voor de overige 25 %. Voor oproepen of strategische projecten kan daarvan worden afgeweken.

Voor noodhulp wordt geen eigen inbreng gevraagd.

We peilen ook naar wat je organisatie - hier of in het Zuiden - zelf inbrengt, financieel maar ook in arbeid of materiële zaken. Op dit laatste kleef je dus een bedrag, een financiële waarde. Je drukt het met andere woorden in 'centen' uit.

ART. 12, 13

WAT KAN NIET?

Kosten die niet subsidieerbaar zijn of niets met het project te maken hebben, halen we bij controle en beoordeling van het dossier uit de begroting. Dit kan betekenen dat de ondersteuning waar je recht op hebt, ook vermindert. Hou hier dus rekening mee.

Reis- en verblijfskosten voor een bezoek aan het project worden niet vergoed. Dit geldt zeker voor reizen van hier naar daar. Als er een goede reden is om iemand van het project naar hier te laten reizen, bv. om te leren werken met een machine die via een investeringssubsidie is aangekocht, dan kan dit wel opgenomen worden in het budget.

Studiebeurzen en kosten die je maakte voor de datum van je subsidieaanvraag, komen niet in aanmerking voor steun. Dit zijn categorieën die voor zich spreken.

Kosten eigen aan de reguliere, permanente of gewone werking van de organisatie in het Zuiden kun je niet inbrengen. De begrippen 'regulier', 'permanent' en 'gewoon' zijn voor interpretatie vatbaar. De geest van het reglement is dat het impulsen geeft voor een nieuwe werking of tegemoet komt aan heel specifieke noden. We zijn op zoek naar organisaties die initiatieven opzetten binnen deze geest van het reglement.

Bankkosten en kosten gelinkt aan wisselkoers of inflatie komen ook niet langer in aanmerking. Dit om een duidelijke lijn te trekken: sommige indieners vermelden deze kosten namelijk niet, andere voor heel beperkte bedragen, nog andere indieners nemen hier dan weer heel hoge bedragen voor op.

Om 'kleine' kosten te kunnen dekken, voorzien we vanaf nu een forfaitaire overheadkost. Dit bedrag krijg je bovenop de gevraagde ondersteuning. Die overheadkost moet je niet staven, het is een budget om de dagelijkse werking van je organisatie te ondersteunen.

Hoogte bedrag ondersteuning	Bedrag overheadkost
Tot 5.000 euro	250 euro
Van 5.001 euro tot 10.000 euro	500 euro
Van 10.001 euro tot 20.000 euro	750 euro
Vanaf 20.001 euro	1.000 euro

OFFERTES

Voor kosten van meer dan 5.000 euro binnen investeringssubsidies moet je een offerte vragen in de lokale munt en die omzetten naar euro. Breng deze offerte op een leesbare manier over in het aanvraagformulier. Ontving je zelf een bijzonder gedetailleerde offerte, probeer dan een aantal posten te groeperen op het aanvraagformulier.

ART. 14

UITBETALING IN SCHIJVEN

Het is de deputatie die op advies van de commissie beslist hoe hoog de ondersteuning wordt en in hoeveel schijven je ze uitbetaald krijgt.

De regel dat er maar één schijf per jaar kan uitbetaald worden, blijft in bijna alle omstandigheden gelden. Sommige organisaties hebben het daar moeilijk mee. Om tegemoet te komen aan deze verzuchtingen, proberen we het aantal schijven bij investeringssubsidies te beperken.

Maar in minder schijven uitbetalen, heeft op zijn beurt financiële consequenties: als er grotere schijven worden uitgekeerd, dan kunnen we op dat moment aan minder subsidieaanvragen tegemoetkomen. Om dit te counteren kun je binnen het reglement maar één dossier per indienronde indienen (art. 14). De adviescommissie kan in haar oordeel ook rekening houden met het aantal dossiers dat je lopen hebt. Op die manier garanderen we een zo eerlijk mogelijke verdeling van het budget.

ART. 22

RAPPORTEREN VOOR EEN VOLGENDE SCHIJF

Timing

Wil je een volgende schijf van de toegekende ondersteuning ontvangen of wil je dat het saldo van de laatste schijf wordt uitbetaald, dan moet je eerst rapporteren. Je rapporteert maximaal twee jaar na ontvangst van de eerste schijf van de ondersteuning. Loopt het project vertraging op door onvoorziene omstandigheden (oorlog, droogte, epidemie, aardbeving...) en kun je daardoor niet rapporteren? Dan moet je binnen de twee jaar contact opnemen met het Wereldhuis. We komen zeker tot een oplossing.

In het verleden wachtten een aantal gesubsidieerden bijzonder lang om te rapporteren. Dit had ook consequenties voor het budget en de financiering van andere dossiers. Daarom is dit reglement een stuk strikter qua timing: rapporteer je niet binnen de twee jaar of laat je niet weten waarom rapportering niet lukt, dan verlies je het recht op de volgende schijven.

Documenten

We werken met belastinggeld en gaan daar uiterst zorgzaam mee om. Dit impliceert ook een aantal regels. Rapporteren doe je vooreerst via het sjabloon op onze website. Via deze weg lever je een aantal documenten aan, op basis waarvan wij inschatten of we kunnen overgaan tot uitbetaling van een volgende schijf of saldo.

Durf in een rapportering ook te zeggen wat er misloopt. Niet alles lukt! We weten dat werken in het globale Zuiden dikwijls niet evident is. We verkiezen eerlijke verslagen boven opgesmukte verslagen. Als we weten waar het misloopt, kunnen we je misschien helpen.



Senegal – Keur Tippi



Rwanda - BuBaO Sint-Idesbald

PROCEDURE

ART. 19

INDIENEN

Wij nemen graag je dossier eens op voorhand met je door, dus nog voor je je aanvraag indient. Of we lezen het dossier op voorhand na, om tips te kunnen geven waar het beter kan. Dit is geen garantie op een positief advies, maar het zal je dossier – en misschien ook je project – wel ten goede komen. Wacht niet tot vlak voor de ultieme indiendatum om ons te contacteren: hoe vroeger je ons je aanvraag bezorgt, hoe meer tijd we hebben om te lezen en hoe kwalitatiever het advies.

Elk jaar zijn er twee periodes waarin je projecten kunt indienen. De uiterste data om je project in te dienen zijn elk jaar 15 maart en 15 september. Zorg dat je de nodige bijlages mee indient. Je dient in via mail: wereldhuis@west-vlaanderen.be. Als het Wereldhuis je projectaanvraag ontvangen heeft, krijg je een ontvangstbevestiging. Neem zeker contact met ons op als dit ontvangstbewijs uitblijft.

ADVIESCOMMISSIE

ART. 20

Wie zetelt er?

De adviescommissie - het woord zegt het zelf - adviseert de deputatie over de al dan niet goedkeuring van dossiers. Deze commissie bepaalt ook de hoogte van het toegekende bedrag en het aantal schijven. Het advies van de commissie is niet bindend: het is de deputatie die de definitieve beslissing neemt. Slechts hoogst uitzonderlijk wordt het oordeel van de adviescommissie niet gevolgd.

In de adviescommissie zetelen mensen met verschillende achtergronden en ervaring: uit de derde pijler, de vierde pijler, met ervaring in verschillende continenten, iemand van een lokale overheid... Deze adviescommissie komt kort na elke indiendatum samen en bespreekt dan 50 à 60 dossiers per dag. Zorg dus dat je dossier helder en to the point is.

ART. 6, 11

Hoe beslist de adviescommissie?

In het reglement vind je alle aspecten waar de commissie rekening mee houdt. De leden stellen onmiddellijk diverse vragen. Wat is de nood? Biedt het project een antwoord op deze nood? De commissie moet overtuigd zijn dat aan de inhoudelijke voorwaarden van artikel 6 is voldaan, anders volgt er een negatief advies.

De criteria uit artikel 11 benchmarken ze met andere dossiers. Benchmarken is een stadhuiswoord om te zeggen dat de verschillende criteria gescoord worden. Wordt het project gedragen in Noord en Zuid? Hoe duurzaam is het project? Wordt er naar zelfstandigheid en zelfbedruipendheid gestreefd? Is er eigen inbreng? Zijn de kosten te verantwoorden in vergelijking met de baten? Is er ruimte voor inspraak? Voor samenwerking? Wat is de rolverdeling: wie doet wat? De commissieleden bespreken hun scores met elkaar. In de loop van die bespreking kunnen punten nog aangepast worden. Maar op het eind van de commissie is er een ranking van alle aanvragen.

Voor het begin van een adviescommissie weten we hoeveel geld er voor deze commissie ter beschikking is. Alle dossiers krijgen een score en worden opgelijst van hoog naar laag. De adviescommissie geeft positieve adviezen tot er geen budget meer over is. Vanaf dan krijgen de dossiers helaas een negatief advies. De ene keer zullen er wat meer positieve adviezen zijn dan de andere keer. Als er relatief veel budget is, kunnen er meer dossiers worden goedgekeurd. Het hangt ook af van de hoogte van de uitgekeerde bedragen.

MOGELIJKE BESLISSINGEN

Positief advies

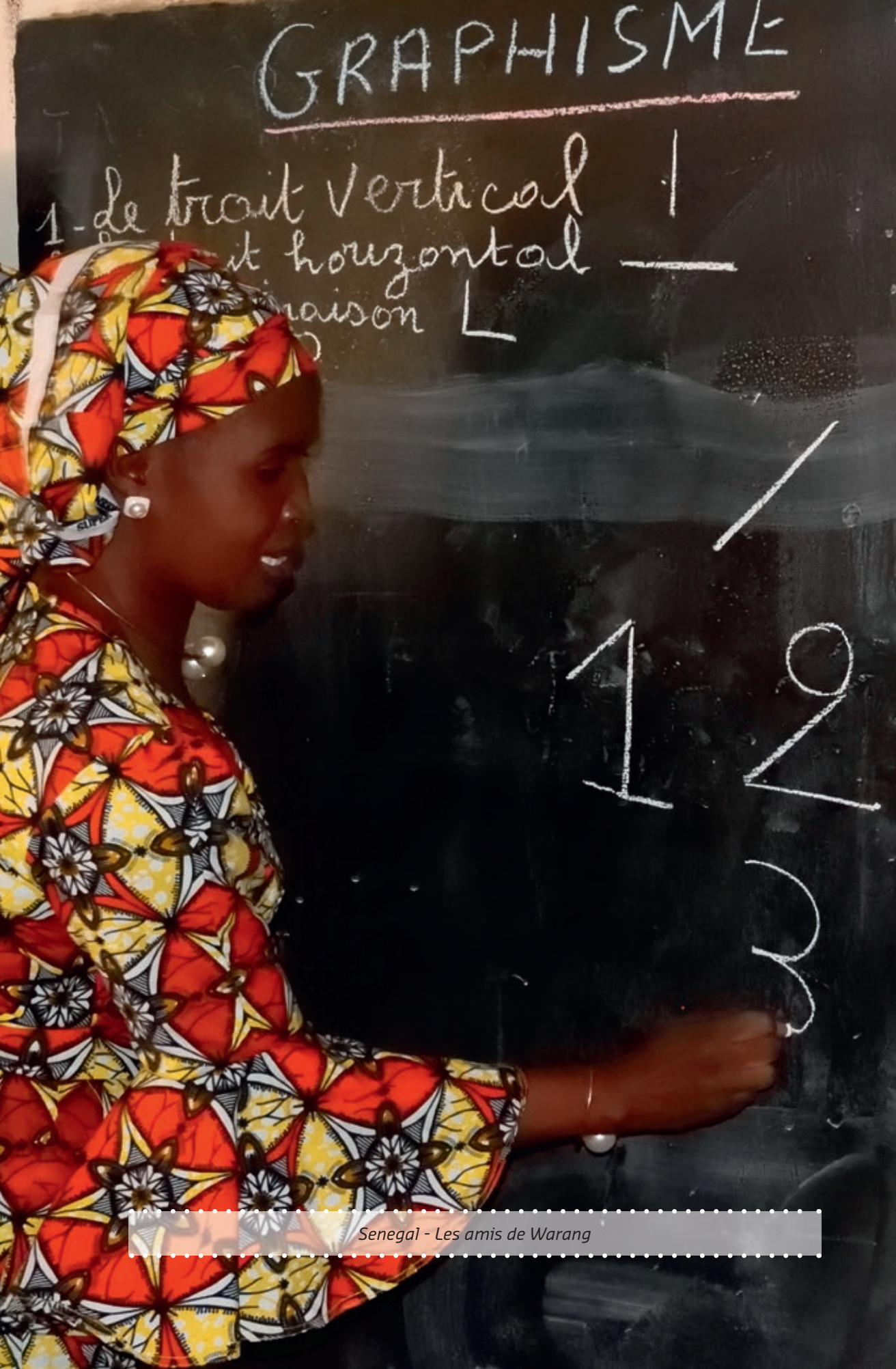
Bij een positief advies, wordt het project zonder voorbehoud goedgekeurd. Wel kan het toegekende bedrag anders zijn dan wat je vroeg. Er wordt uitbetaald in één, twee of drie schijven.

Op voorwaarde dat

Als het project net niet duidelijk genoeg is of er iets mankeert, zoals een ontbrekende bijlage of ontbrekend rekeningnummer, dan wordt een voorwaarde aan de goedkeuring opgelegd. Pas als aan de gestelde voorwaarde is voldaan, wordt de subsidie uitbetaald. De voorwaarde die de deputatie stelt, is ondubbelzinnig en niet voor interpretatie vatbaar. Je dossier moet dan ook niet terug op de adviescommissie worden voorgesteld. Er is een einddatum om aan de voorwaarde te voldoen. Hou die in het oog.



Rwanda - Buso Sint-Idesbald



Senegal - Les amis de Warang

Negatief advies

Het project wordt afgekeurd. Dit sluit je zeker niet uit voor toekomstige subsidies, mits het dan om een nieuwe aanvraag zal gaan.

Wordt je dossier afgekeurd, dan kun je altijd contact opnemen met de medewerkers van het Wereldhuis. Zij helpen je graag verder. Het is ook niet omdat je dossier afgekeurd wordt, dat je bij een nieuwe aanvraag minder kans zou maken op goedkeuring.

Vroeger kon de deputatie ook om bijkomende info vragen, maar dat kan nu niet meer. Bij de indieners ontstond voorheen te vaak ongewild de indruk dat bijkomende info in een volgende commissie automatisch toch tot een positief advies zou leiden. Nu is de beslissing helderder, het dossier is niet goed genoeg.

Goed of slecht nieuws

Je wordt per post op de hoogte gebracht van de beslissing van de deputatie. Je krijgt twee documenten: een besluit en een brief. Het besluit is de juridische vertaling van de beslissing van de deputatie, de brief geeft wat meer uitleg bij de beslissing van de deputatie. Mocht er ooit discussie zijn, dan is het besluit rechtsgeldig. Het is het besluit dat als uitgangspunt wordt genomen voor eventuele verdere procedures.

ART. 23

WAT VRAGEN WE IN RUIL?

Het allerbelangrijkste is uiteraard dat je het project uitvoert zoals je het in de aanvraag hebt omschreven. Daarnaast zijn er nog een aantal dingen die we graag afspreken.

- Al wie een subsidie krijgt van de Provincie moet dat ook kenbaar maken. Wat je daarvoor precies moet doen, hangt af van de grootte van de ondersteuning die je krijgt. Indien je project ondersteuning krijgt, bezorgen wij je de juiste info.
- We hechten groot belang aan samenwerking en capaciteitsopbouw van de organisaties waarmee we samenwerken en die we ondersteunen. Vandaar dat je minstens één netwerkactiviteit (nieuwjaarsreceptie, Café de Vier Seizoenen, netwerkdag,...) en één vorming per jaar moet volgen. Dit is één van de manieren waarop wij het draagvlak voor Wereldburgerschap willen versterken.
- Het documentatiecentrum voor Wereldburgerschap heeft een uitgebreide collectie achtergrondinformatie over internationale solidariteit en werken in het globale Zuiden. We willen die collectie uitbreiden met materiaal uit de projecten. Niet in het minst omdat er veel mooie zaken worden gerealiseerd en dat je het meest leert van de goede voorbeelden van een ander. Daarom vragen we ook om materialen die met steun van de Provincie werden ontwikkeld, met elkaar te delen.



TOT SLOT

Deze inspiratiegids is een realisatie van de Provincie West-Vlaanderen. We danken de leden van de adviescommissie en de indieners van de projecten voor hun inbreng en medewerking aan deze inspiratiegids. Voor de publicatie van alle foto's in deze inspiratiegids kregen we toestemming van de verschillende fotografen. Dank daarvoor! Alle info, sjablonen en reglementen vind je terug op www.west-vlaanderen.be/wereldhuis. Vanaf nu is het aan jou. Aarzel niet om vooraf contact te nemen met het Wereldhuis, ook voor vragen of opmerkingen...

Wereldhuis West-Vlaanderen

Hugo Verrieststraat 22
8800 Roeselare
Tel. 051 26 50 50
wereldhuis@west-vlaanderen.be
www.west-vlaanderen.be/wereldhuis

WORD WERELDBURGER

Uithangbord van het Wereldhuis is de campagne 'Word Wereldburger'. Onder deze noemer komen veel initiatieven samen. Wereldburgerschap overstijgt de oude tegenstellingen tussen Noord en Zuid. Het benadrukt dat we samen op dezelfde aarde leven. Iedereen, veraf en dichtbij, nu en in de toekomst, moet op die wereld menswaardig kunnen leven. En daarvoor moet iedereen verantwoordelijkheid nemen: oud, jong, scholen, ondernemers, organisaties...

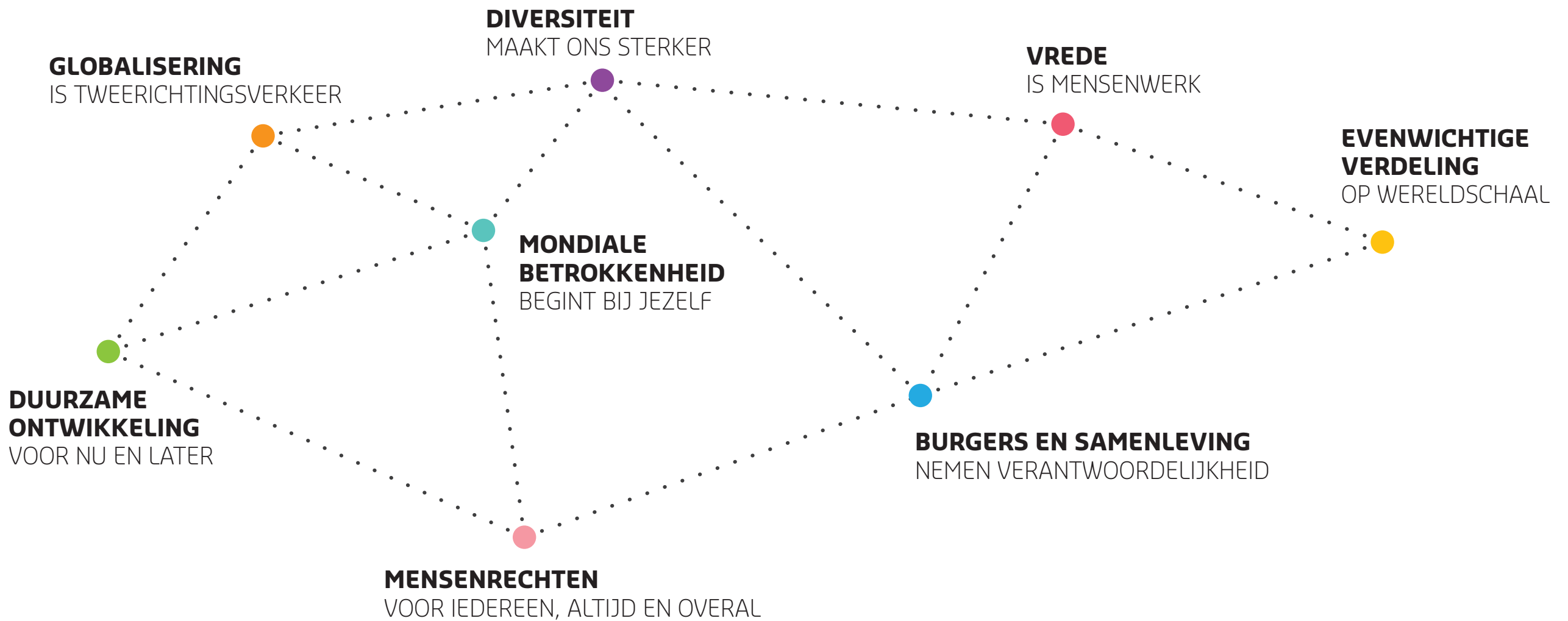
Het Wereldhuis trekt resoluut de kaart van wereldburgerschap. We organiseren educatieve en sensibiliserende activiteiten, geven info op maat, brengen organisaties en mensen samen, ondersteunen initiatieven... Het Wereldhuis is een plek voor alle wereldburgers.



Benin - Via Don Bosco

WORD WERELDBURGER

WERELDHUIS WEST-VLAANDEREN



**DUURZAME
ONTWIKKELING**
VOOR NU EN LATER

GLOBALISERING
IS TWEERICHTINGSVERKEER

DIVERSITEIT
MAAKT ONS STERKER

VREDE
IS MENSENWERK

**EVENWICHTIGE
VERDELING**
OP WERELDSCHAAL

BURGERS EN SAMENLEVING
NEMEN VERANTWOORDELIJKHEID

MENSENRECHTEN
VOOR IEDEREEN, ALTIJD EN OVERAL

**MONDIALE
BETROKKENHEID**
BEGINT BIJ JEZELF

BIJLAGE: AANDACHT VOOR BEELDVORMING

Gebruik geen vernederende beelden

Dit klinkt logisch, maar al te vaak kijken we naar andere culturen in termen van achterstand. Onze eigen cultuur is de maatstaf, en de andere cultuur staat nog niet zo ver. Ze hebben nog geen elektriciteit, ze wonen nog in hutten...

Gebruik geen zwart-witvergelijkingen, ga op zoek naar herkenningspunten

Door 'ontwikkelde landen' en 'ontwikkelingslanden' tegenover elkaar te plaatsen, werk je onder meer stereotypering in de hand, zowel over landen in het Zuiden als over landen in het Noorden. De werkelijkheid is niet zo eenduidig: wij wonen niet allemaal in riante wijken en in het Zuiden leven niet alle mensen op vuilnisbelten. Armoede is bij ons misschien minder zichtbaar, maar daarom niet minder reëel.

Gebruik actuele beelden en info

Dikwijls worden culturen voorgesteld zoals ze vroeger waren. Of stukjes folklore worden veralgemeend naar het dagelijkse leven van vandaag. Indianen lopen al lang niet meer rond met veren op hun hoofd en Afrikanen dragen evenmin nog een strooien rokje. Als men in Afrika vertelt over Vlaanderen, heeft men het ook niet over boeren die met paard en kar naar hun akker trekken of over de eerste stoomtreinen.

Pas op met de 'blanke redder in nood'

Westerlingen worden nog altijd opgevoerd als de redders die al de problemen komen oplossen in het Zuiden. Hierbij gaat men voorbij aan twee zaken. Veel structurele problemen zijn mede veroorzaakt door het Noorden: bv. door kolonisatie of door onrechtvaardige handelsregulaties. Duurzame oplossingen worden vaak door de eigen bevolking uitgewerkt en toegepast. Degelijk ontwikkelingswerk in het Zuiden vertrekt vanuit de gedachte dat de plaatselijke mensen zelf het best weten wat er moet gebeuren en dat onze rol vooral ondersteunend is voor hun plannen.

Vertrek vanuit gelijkenissen

We hebben veel gemeenschappelijk met andere groepen en culturen. Wanneer we andere mensen willen benaderen, vertrekken we vanuit die gelijkenissen. Ze vormen een herkenbare aansluiting met de eigen leefwereld. Wanneer we deze gemeenschappelijke basis duidelijk zien, kunnen we de verschillen ontdekken. Die verschillen geven kleur aan de andere cultuur.

Wat denkt de ander?

Wat zouden de mensen uit het Zuiden denken van je project, als je hen je dossier laat lezen? Herkennen zij zich in het beeld? Zullen ze blij of zelfs trots zijn op wat je toont? Of zou je je schamen om hen je dossier te laten lezen? Als het eerste het geval is, ben je goed bezig. Denk je eerder het tweede, begin dan maar opnieuw.





Nigeria - Kitanda vzw

COLOFON

Deze publicatie werd uitgegeven in opdracht van de deputatie van de Provincie West-Vlaanderen.

Redactionele coördinatie: Jan Desein

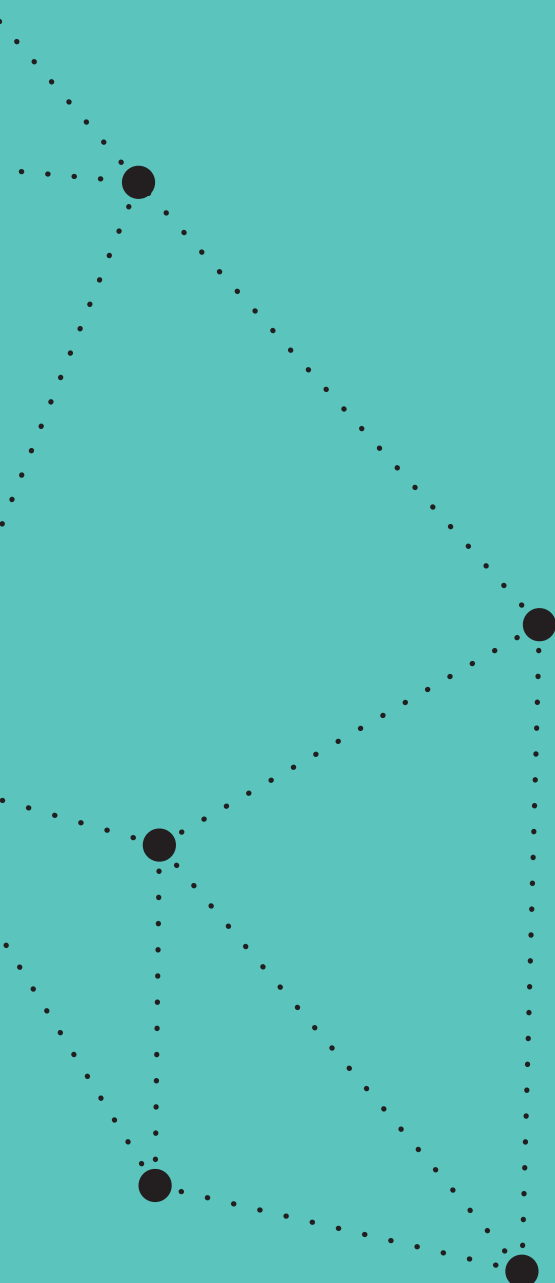
Vormgeving en druk: Grafische Dienst, Provincie West-Vlaanderen

Copyright: Provincie West-Vlaanderen

Verantwoordelijke uitgever: Ann Tavernier, directeur Economie, Europese en Internationale Samenwerking

Provincie West-Vlaanderen, provinciehuis Boeverbos, Kon. Leopold III-laan 41, 8200 Sint-Andries

Wettelijk depotnummer: D/2019/0248/16



INSPIRATIEGIDS REGLEMENT ZUIDEN

Wereldhuis West-Vlaanderen

Provinciaal forum voor relaties met het Zuiden

Hugo Verrieststraat 22

8800 Roeselare

τ 051 26 50 50

ε wereldhuis@west-vlaanderen.be

www.facebook.com/wereldhuiswv

www.west-vlaanderen.be/wereldhuis